

CONCEPT

264

European Architecture

The Braunstein Taphouse_ADEPT

The new headquarters of Zamasport_Frigerio Design Group

Ca Marcelo_Guillem Carrera

Viale Giulini Affordable Housing_Alvisi Kirimoto

Chemin des Carrières_Reiulf Ramstad Architects

ZAM



ISSN 1288-4262

Ca Marcelo

Tarragona, España

Guillem Carrera



Architects Guillem Carrera **Location** Vila-Seca, Tarragona, España **Structure** Francesc Gorgas, Windmill Structural Consultants SLP **Collaborators** Eva Crespo, Meritxell Anglès, Xavier Foraste, Daniel Marcelo, T80 Arquitectura Tècnica, **Constructor** Construccions Plana, Construcciones Andrés Cintas SLU, Baumesler SL **Subcontract** Oleguer Roigé Instal·lacions, Florentin Ebanistas SL, Luxiform II · luminació SL, **Project's year** 2006 (phase 1), 2009 (phase 2), 2018 (phase 3) **Completion** 2020 **Surface** 363 m² **Photograph** Filippo Poli – filippopoli.com

설계 길리엄 카레라 위치 빌라세카, 타라고나, 스페인 **구조** 프란시스 고르가스, 풍차구조건설팅회사 **협력사** 에바 크레스포, Meritxell Anglès, 자비에르 포라 스테., 다니엘 마르셀로, T80 기술 아키텍처 **시공** Construccions Plana, Construcciones Andrés Cintas SLU, Baumesler SL **하청** Oleguer Roigé Instal·lacions, 플로렌틴 에바니스타, Luxiform II · 조명 SL, **프로젝트** 2006년~2018년 총 3기 **완공** 2020년 **스케일** 363 m² 363 m² **사진** 필리포 폴리

A family building that originally dates on XVII-XVIII centuries and which had suffered several interventions. The floor plan was used for many years as a blacksmith workshop, what gives to the building a special character. The time going by and the lack of maintenance have caused that the building presented a bad state of preservation, what means that otherwise repaired, it could be degraded in a short period of time.

It is projected a rehabilitation in several phases, starting by the roof, continuing to facades and terrace, and ending by the indoors, with the will of renovating the building respecting its antiquity and its character.

The building was characterized by having a messy interior, very compartmentalized and without any order with the vertical communication stairs. On this matter, the intervention prioritize the order, in the interior and facade. Stairs are joined in a communication space located in one side of the building, which benefits the reorganization of the rest of spaces and gives more entity and more light to the hall in each plan.

In facade, the openings are regularized, always maintaining those distinguishing elements, as balconies, wrought iron railing, iron pieces which were used to change horseshoes, or the stone in the building corner, which had the function of separating the carriages sufficiently when turning.

The floor plan is rehabilitated maintaining those elements that remind it was a blacksmith workshop. On this matter, the hall and the multipurpose space are separated by an antique wrought iron door, which was originally located on the facade of the building. On this floor are also kept the old walls without any facing, leaving in sight the traces that time and the different interventions have manifested on the walls and in the structure.

First floor, second floor and the rooftop are unified to create an illuminated and comfortable home, arranging the resulting spaces from rehabilitation and improving the windows locations on existing facades. First plan includes the main rooms for the family members, the second floor is arranged by a large day space and in the last floor there is the study space, the laundry room, a pair of rooms and the terrace.

The result is a comfortable and contemporary house, spatially well organized, without resigning from its historical character.



카 마르셀로

원래 17~18세기에 지어진 가족 건물로 여러가지 조건과 간섭을 겪었다. 평면도는 대장장이 작업장으로 수년 동안 사용되어온 건물에 특별한 성격을 부여했다. 시간이 지남에 따라 유지 보수가 부족하여 건물의 보존 상태가 좋지 않았으며, 한편 수리 된 것이 무엇을 의미하는지, 단기간에 퇴락될 수 있었다.

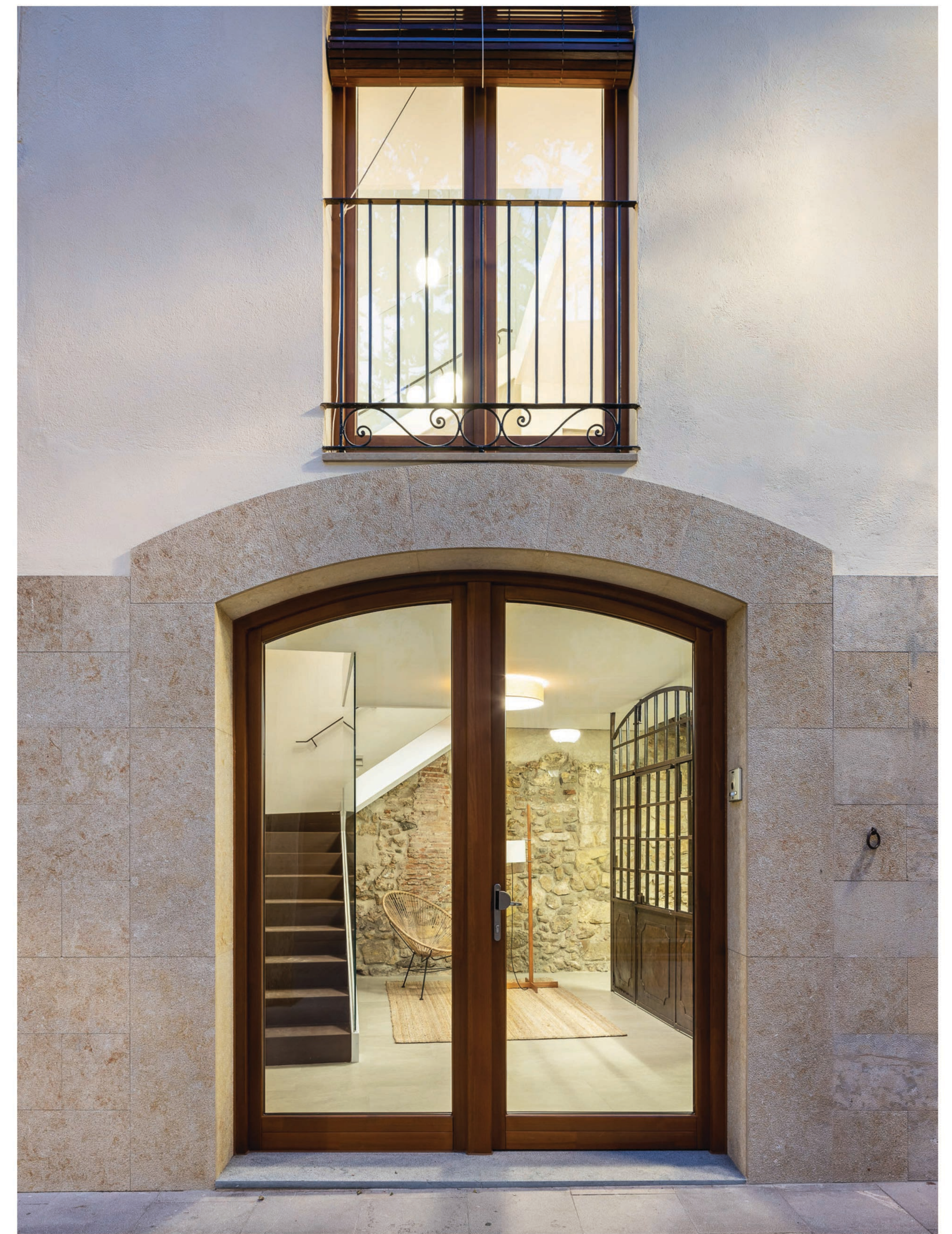
고대(로마시대)와 그 성격을 존중하는 건물을 리모델링하려는 의지로 지붕에서 시작하여 정면과 테라스로 이어지고 실내에서 끝나는 여러 단계에 걸쳐 개축이 예상되었다.

건물 내부는 어지럽고, 매우 구획되어 있고 수직적 소통계단과함께 어떤 질서도 없는 것이 특징이다. 이 문제에서 조건은 내부 및 정면에서 우선 순위를 정하는 것이다. 계단은 건물의 한쪽에 위치한 커뮤니케이션 공간에 결합되어 나머지 공간의 재구성에 도움이 되며 각 계획에서 홀에 더 많은 독립성과 더 많은 빛을 제공하였다.

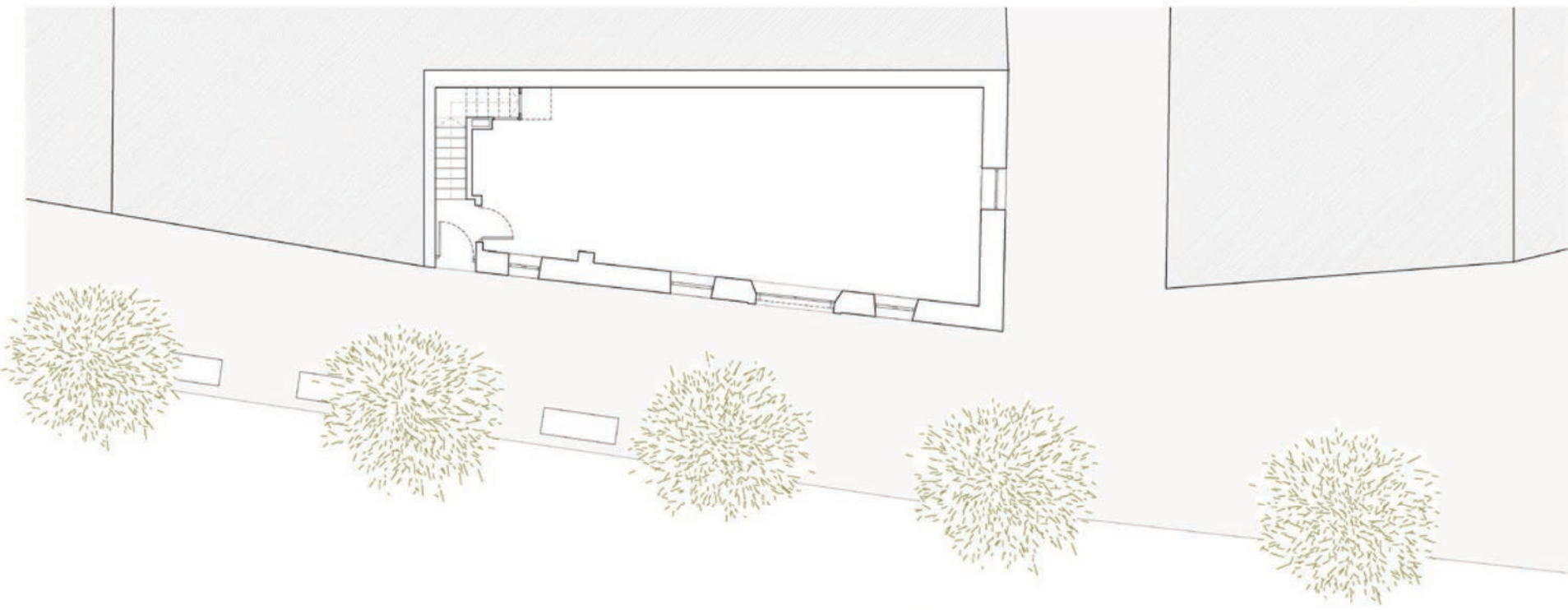
정면에서 개구부는 규칙화되어 발코니, 연철 난간, 말굽을 바꾸는 데 사용 된 철 조각 또는 회전 할 때 마차를 충분히 분리하는 기능이 있는 건물 모서리의 돌과 같은 구별 요소를 항상 유지시켰다.

평면은 대장장이 작업장을 연상시키는 요소를 유지하면서 복원하였다. 이 문제에 대해 홀과 다목적 공간은 원래 건물 정면에 있던 골동품 연철 문으로 구분하였다. 이 층에는 또한 오래된 벽이 어떤 얼굴이든, 그 시간의 흔적을 남기고 벽과 구조에 다양한 개입을 새겨넣었다.

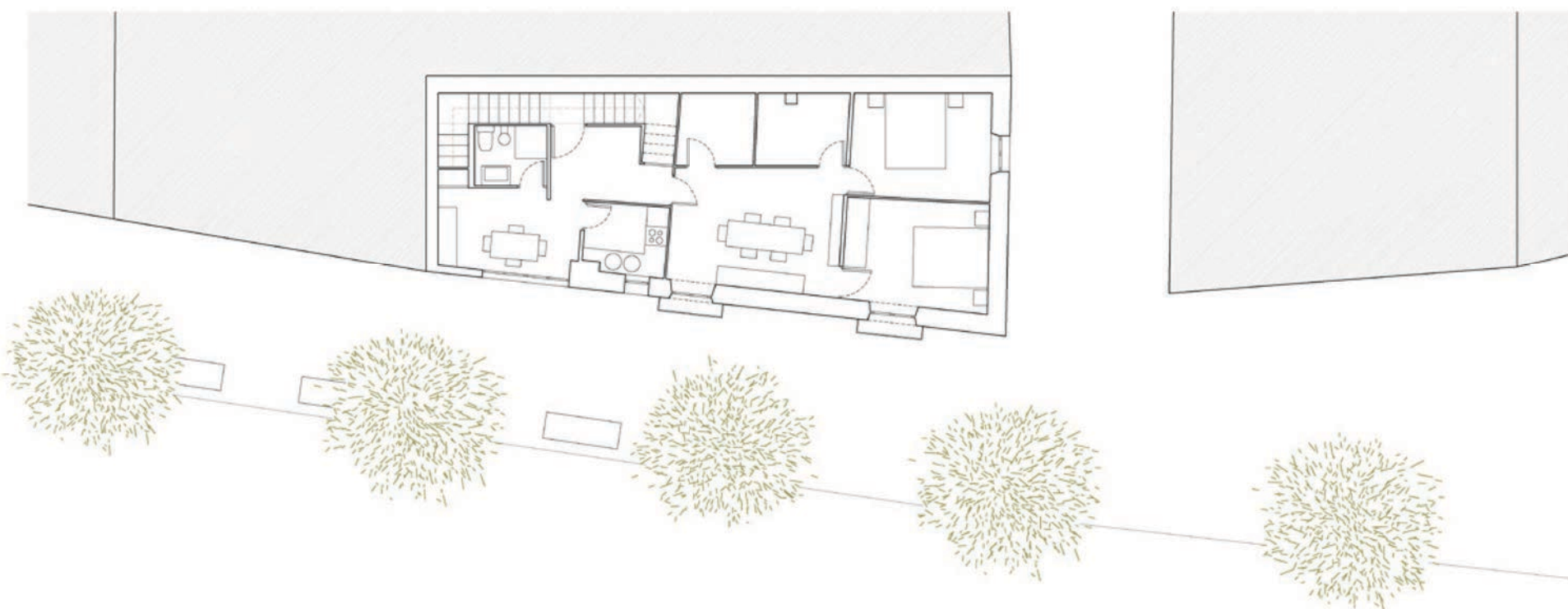
2 층, 3 층, 옥상이 일체화되어 밝고 편안한 집, 재활의 결과 공간을 배열하고 기존 파사드의 창 위치를 개선하였다. 첫 번째 계획에는 가족 구성원을 위한 메인 룸이 포함되어 있고, 3층은 넓은 낮 공간으로 배치되어 있으며, 마지막 층에는 학습 공간, 세탁실, 한 쌍의 방 및 테라스가 있다.



● Initial state plans



1st Floor Plan



2nd Floor Plan



3rd Floor Plan



4th Floor Plan



Elevation 1

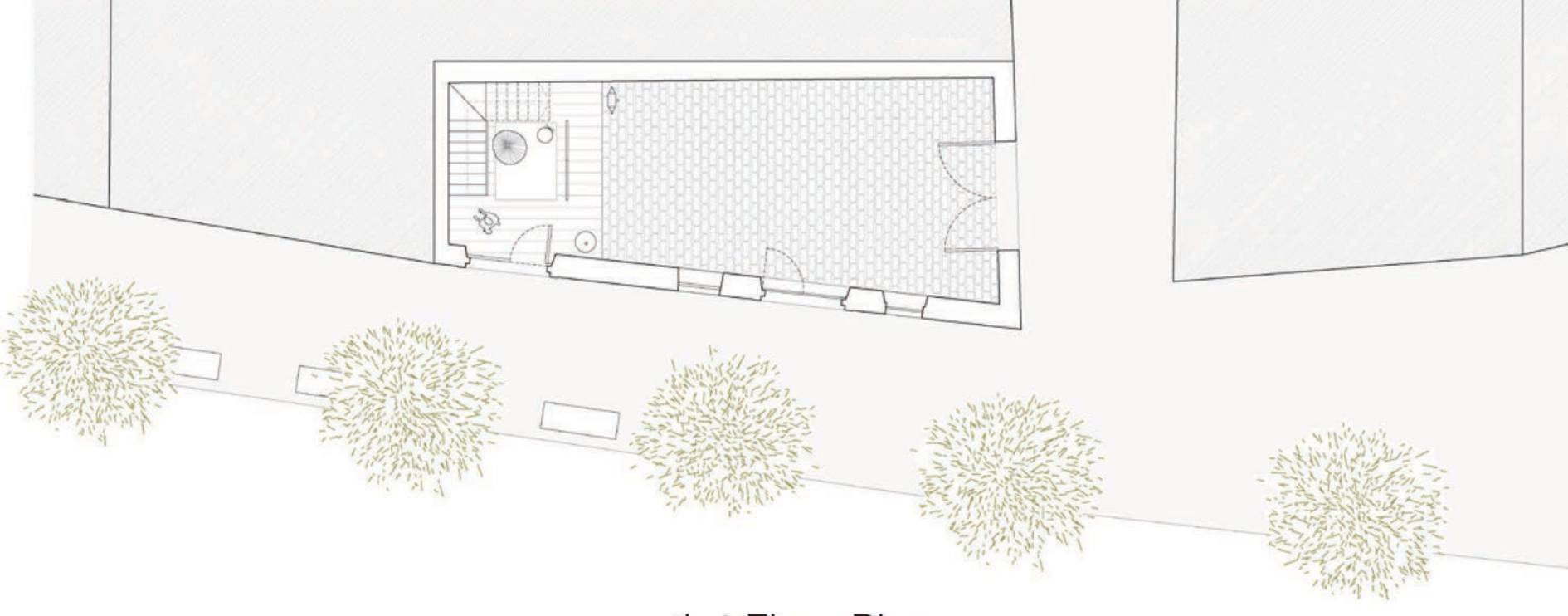


Elevation 2

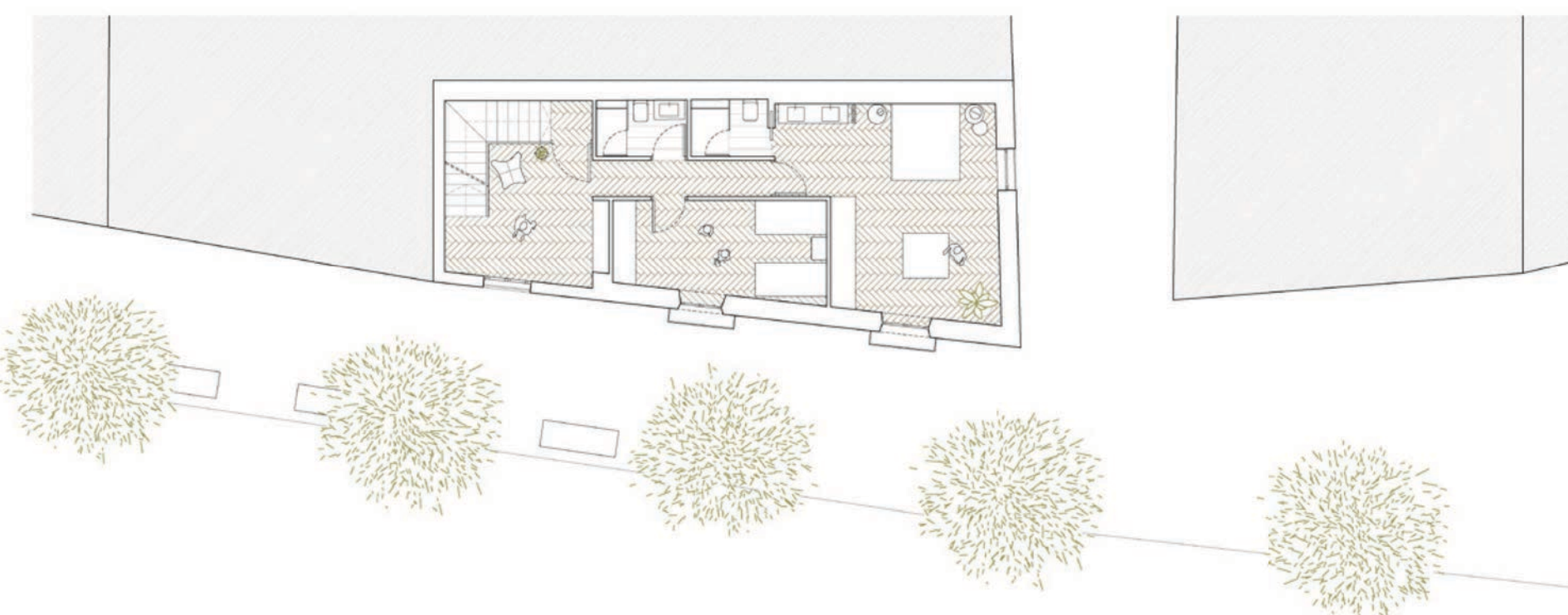


Section

● Final state plans



1st Floor Plan



2nd Floor Plan



3rd Floor Plan



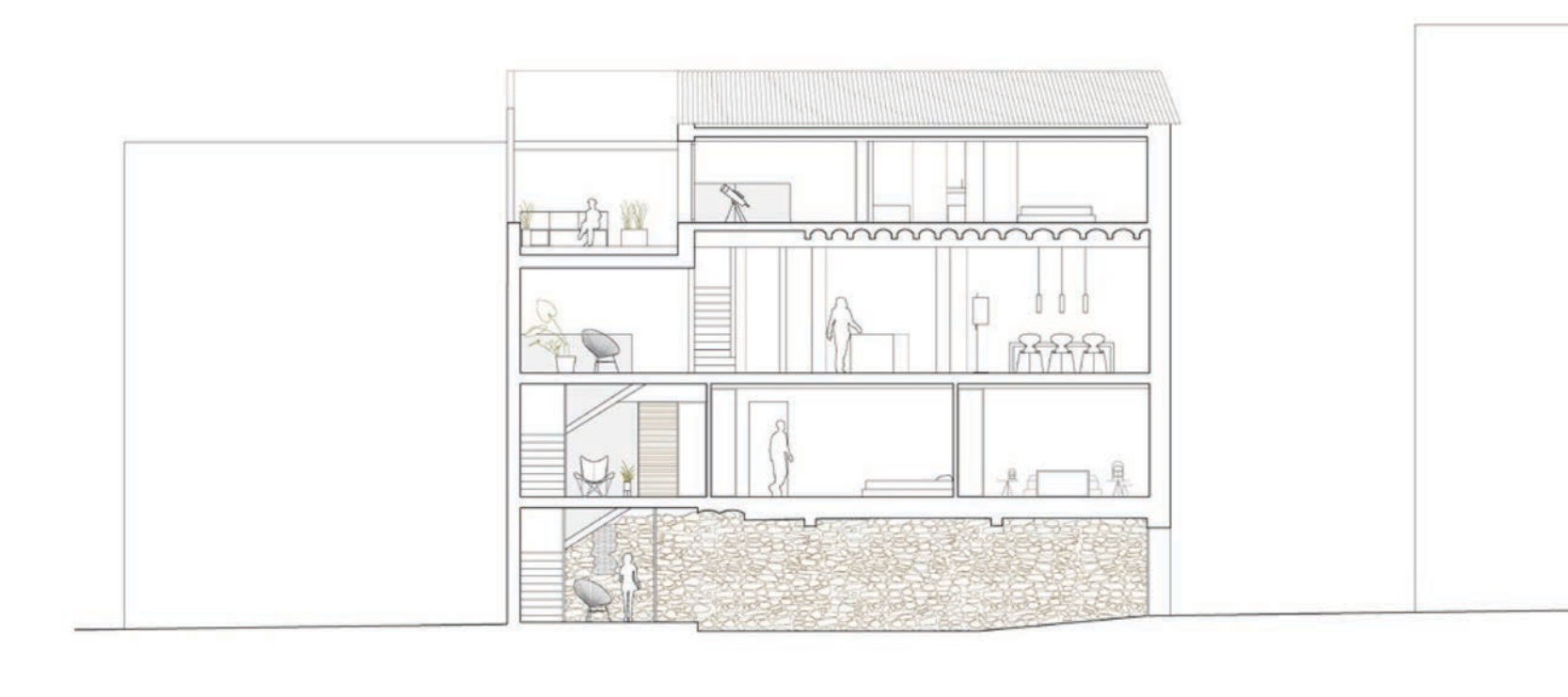
4th Floor Plan



Elevation 1



Elevation 2



Section



Before



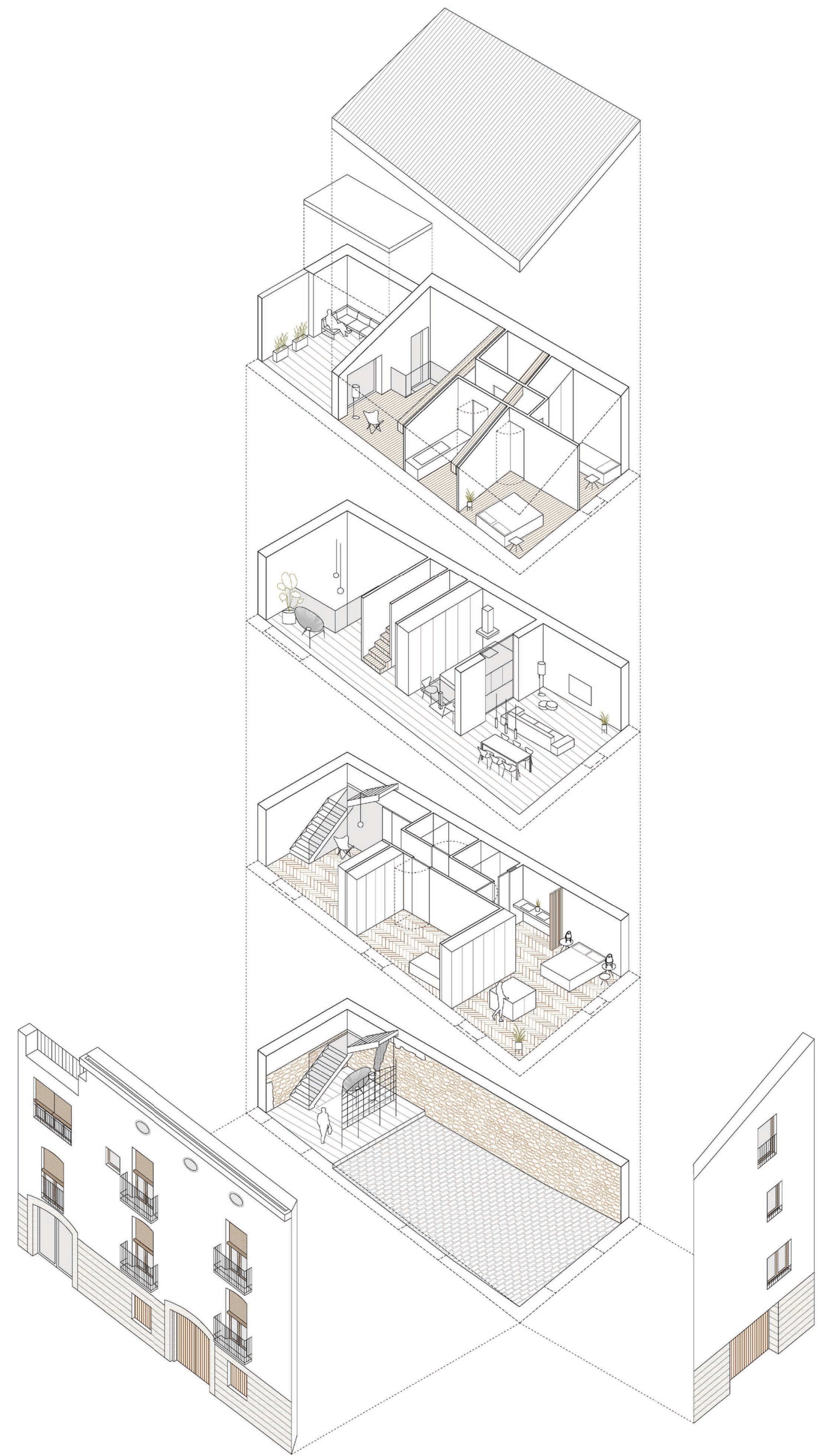
After











Conceptual Axonometric